

CONVIVÈNCIA

Els monuments de Tàrraco Patrimoni
de la Humanitat al segle XXI



EXPOSICIÓ FOTOGRÀFICA

FULL DE SALA

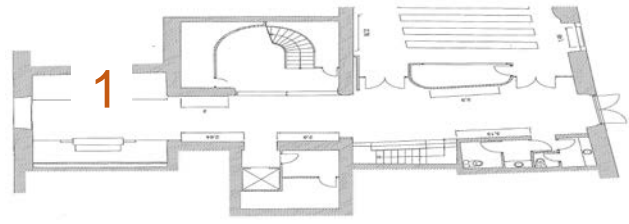
L'any 2000 la UNESCO

(L'Organització de les Nacions Unides per a l'Educació, la Ciència i la Cultura)

declara el conjunt arqueològic de Tàrraco, Patrimoni de la Humanitat

- *Les restes romanes de Tàrraco són d'excepteional importància en el desenvolupament de la planificació i el disseny urbà romans*
- *Tàrraco proporciona un testimoni eloqüent i sense precedents d'una etapa important en la història dels pobles de la Mediterrània en l'antiguitat.*

**Catorze monuments inclosos en la declaració, dissenyats i construïts
fa uns dos-mil anys, conviuen amb nosaltres**



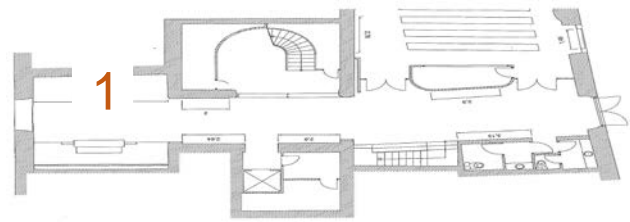
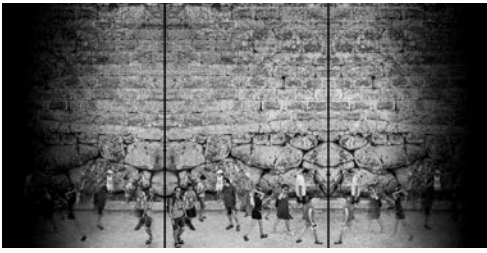
El monument:

La pedrera romana del Mèdol amb la característica pedra daurada (lumaquel·la miocènica de color groc daurat) dels monuments de Tàrraco va estar activa des de poc després de la instal·lació del campament romà en el cim del promontori que ara ocupa Tarragona, a finals del segle III aC i va estar en ple ús durant 400 anys. Es calcula que hi van arribar a treure uns 150.000 metres cúbics de pedra. És una de les diverses pedreres romanes que es conserven properes a la ciutat, però és la millor conservada i la més espectacular. Són visibles encara diversos fronts de treball, marques de les eines utilitzades, indicis del sistema d'extracció de carreus i del treball previ al seu transport, rampes i estructures diverses. La proximitat de la carretera CN340, antiga Via Augusta, feia pensar que el transport era terrestre, però aquest any 2017 s'ha identificat un moll romà a un quilòmetre de la pedrera, per tant, segurament, el transport per mar va ser el prioritari, perquè era més ràpid, segur i permetia més càrrega. Al segle XIX es cita l'existència d'un bosc al seu interior, a final d'aquell segle es va enjardinar i a principi del segle XX la pedrera es va utilitzar per fer concerts per la seva excel·lent acústica. De les tres zones de la pedrera la més coneguda rep el nom del "clot" amb parets verticals de 19 m d'alçada, al centre de la qual està "l'agulla", el significat de la qual no es coneix amb seguretat.

La fotografia ens parla de patrimoni cultural i patrimoni natural
Veiem "el clot" i "l'agulla" de nit, voltats de la vegetació que torna a brotar després de l'actuació polèmica i molt discutida del 2013 en que el bosc –inclòs en l'inventari de Boscos Singulars de Catalunya– es va talar. Protagonista, al centre, un eriçó africà (*Atelerix algirus*). És una fotografia màgica que transmet el misteri de la nit, la vida nocturna dels llocs deserts de l'activitat humana. Veiem el nostre patrimoni natural emmarcat per les parets de la pedrera – el patrimoni cultural tan important per a la nostra identitat-. Vida i pedra formen un conjunt serè i molt bell. Som de l'opinió que aquest és el camí del futur, la visió global on el patrimoni natural i cultural s'entrellacen i no es poden dissociar.

El fotògraf, Ferran Aguilar, ens diu:

"L'evolució humana té un lligam històric en l'acció de consumir pedra. Models no sostenibles deixen ferides en el territori i senyalen que l'ús no pot malmetre el recurs. La pedrera romana del Mèdol és un exemple del que no s'ha de fer. La natura ens dóna una lliçó d'ecologia, ja que sempre reconquesta el que ha perdut".



El monument:

La muralla romana es devia començar a construir poc després de la instal·lació del campament militar al cim del promontori, segurament a principi del segle II aC. El basament de grans pedres sense tallar –megàlits- i la part superior de carreus, són coetanis. S'han distingit dues fases: de la més antiga destaca la torre de Minerva, amb el relleu d'aquesta deessa in situ i una inscripció llatina considerada la més antiga fora d'Itàlia. La posterior podria ser del moment de la guerra contra les tribus indígenes, també al segle II aC. Té el sòcol megalític més baix i els carreus de la part superior més regulars i amb encoixinat. L'alçada de la muralla, que tenia uns 6 m d'alçada i un gruix de 4,5 m amb les torres més altes, va passar a tenir 12 m d'alçada. Es pensava que els ibers havien estat una part important de la mà d'obra pels signes alfabètics gravats a la pedra. Avui es consideren itàlics, és a dir que la mà d'obra també provenia d'Itàlia. La muralla té petites portes - portelles - en el sòcol megalític immediates a les torres, que les defensaven i protegien. Només es conserven restes d'una porta per al trànsit rodat visible prop de la torre de Minerva. El caràcter de plaça forta de la ciutat és un dels motius pels quals les muralles s'han conservat, això sí, amb modificacions: dels segles XIII o XIV seria la part superior de la torre de l'Arquebisbe i del XIV "la muralleta". Del XVI el "baluard de Carles V". Del XVIII – Guerra de Successió- la contramuralla o Falsa Braga, dissenyada pels anglesos per adaptar les defenses al nou armament de l'època: els canons i la pólvora. La darrera vegada que les muralles es van utilitzar en el seu caràcter defensiu va ser durant la Guerra del Francès a principi del segle XIX.

La fotografia ens parla del turisme cultural:

Visitants que es desplacen pel passeig arqueològic amb el rerefons impressionant de la muralla. El seu gran nombre ens recorda la importància econòmica del turisme, però també la importància del patrimoni cultural com a element de prestigi i de difusió de la nostra identitat. Els turistes, a la fotografia, semblen ballar en contrast amb la solidesa i quietud de la muralla.

El fotògraf, Ramon Cornadó, ens diu:

"La muralla, com a testimoni simulat del pas del temps.

Els viants, que manifesten el turisme vital del moment històric que vivim.

El passat i el futur, que es repleguen simètricament sobre el present.

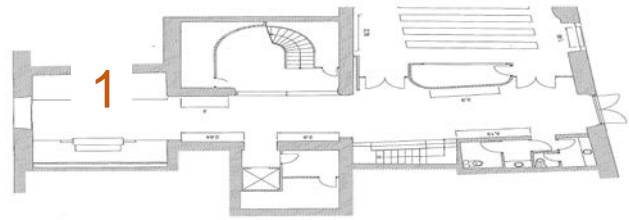
La petjada que deixem, que es va esvaint en el temps.

La permanència de la pedra, que ens remet a la nostra intimitat atemporal.

La liquiditat del present, que dilueix les relacions.

El miratge de l'espai-temps, que només existeix en la nostra ment.

El flux de l'existència, que comença i acaba al mateix lloc i que ens retorna a un no lloc".



El monument:

L'arc de Berà es un tipus de construcció típicament romana. Aquestes construccions tenien per finalitat honorar algú, commemorar algun fet o indicar algun límit administratiu. Solien estar vinculats a camins i de vegades a rius (camins d'aigua). L'arc de Berà, construït sobre la via Augusta, actual CN340, sembla que s'ha de considerar honorífic. Aixecat per ordre testamentaria d'un personatge de Tàrraco anomenat Luci Licini Sura, a finals del segle 1 aC, quan la ciutat tenia al voltant de cent cinquanta anys de vida, tots els indicis senyalen que es va fer en honor a August, el primer emperador de Roma sota el qual es van dur a terme moltes actuacions que van beneficiar Tàrraco, que va fer estada a la ciutat durant dos anys i a qui la ciutat va aixecar un altar. No se sap el motiu pel qual l'Arc de Berà es va construir en el punt on és ara, potser era on la propietat de L.L.Sura connectava amb la Via Augusta que havia estat reformada en aquella època. Certament no està en cap límit administratiu de la ciutat. En tot cas, per sota de l'Arc de Berà passaven tots els qui anaven o tornaven de la ciutat de Tàrraco, situada uns 20 quilòmetres al sud. Les portes d'accés a la ciutat en aquesta direcció encara són en part visibles al costat de la Torre de les Monges i al costat de la façana del Circ. L'Arc de Berà no s'ha conservat complet, li falta el cos superior i part de la inscripció commemorativa així com el grup escultòric de bronze que segurament rematava el conjunt. Documentat des d'antic, la modificació més important va ser en època d'Isabel II. La restauració inaugurada el 1998 ha volgut recuperar el perfil original de la part romana que es coneix de la construcció, suprimint la modificació de meitat del XIX.

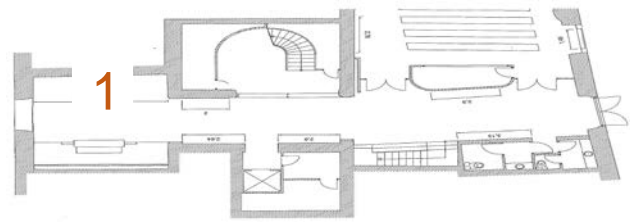
La fotografia ens diu: el patrimoni requereix cura

Veiem l'Arc de Berà dins un espai enjardinat que facilita observar el monument sense obstacles, amb la carretera desviada pels costats per evitar que pugui haver accidents que perjudiquin la construcció. Amb focus per il·luminar-lo de nit. Són accions en benefici de la seva conservació, però també ajuden a que tothom compregui que aquell edifici té un valor. Persones interessades de tot el món s'hi apropen com podem comprovar en la fotografia. L'enfocament també ens permet valorar les dimensions monumentals de l'edifici en comparació amb la persona, cosa que no es percep tan fàcilment en fotografies més tradicionals.

La fotògrafa, Montse Riera, ens diu:

“Amb la meua fotografia de l'Arc de Berà he intentat destacar la seva bellesa enmig d'una carretera molt transitada per un munt de vehicles i envoltat d'elements propis del segle XXI com un càmping i un centre de jardineria.

La imatge és en color per destacar el to groguenc tan característic de la majoria d'edificis romans de Tàrraco, i he inclòs una persona a la foto per “humanitzar” aquest espai tan desangelat”.



El monument:

L'aqüeducte romà de les Ferreres (diuen que per la forma de ferradura dels arcs) o Pont del Diable (perquè a l'edat mitjana es considerava que només el diable era capaç de fer una obra semblant) és només part d'una conducció d'aigua que la recollia del riu Francolí en un punt proper a la localitat de Puigdelfí i la portava per un canal a la ciutat. L'aqüeducte servia per salvar el desnivell del barranc dels Arcs. A la ciutat, la conducció d'aigua entrava pel que ara és l'avinguda Catalunya i arribava a un dipòsit anomenat "castellum aquae", d'allí l'aigua es redistribuïa mitjançant canonades de plom als edificis de la ciutat. L'aqüeducte de les Ferreres és un dels millors conservats i dels més monumentals d'època romana, i el més important de Catalunya. Té 217 m de llargada i l'alçada màxima actual és de 27 m. Manca la coberta del canal situat a la part superior que encara conserva part del recobriment aïllant fet d'un material anomenat "opus signinum". La seva datació ha d'estar entre el seglel 1 aC i el 1 dC, havien passat entorn els dos cents anys de la fundació de Tàrraco i la seva construcció s'explica pel gran creixement de la ciutat, capital de la província Hispania Citerior com a mínim des del 27 aC, ciutat que s'havia convertit en un dels principals ports de l'imperi. Des d'aquest port sortien gran part de les riqueses d'aquesta província, que s'estenia per més de la meitat de la Península Ibèrica i estava considerada una de les més riques que posseïa Roma. L'aqüeducte, segurament, ja no estava en ús a l'Edat Mitjana. Va continuar sent, però, un referent arquitectònic, per això moltes llegendes locals que ens han arribat fins avui dia tenen a veure amb aquesta construcció.

La fotografia ens diu: el patrimoni cultural és només una fita?

Tasques de difusió i d'explicació del patrimoni cultural han fet que sigui conegut i prestigiat. L'acte de la visitant del monument, de risc i de voluntat de destacar, ens indica que encara cal anar més lluny en el treball en favor del patrimoni cultural de manera que visitar-lo no sigui només una fita que ens permeti lluir-nos, sinó que incorpori la voluntat de coneixement, respecte i valoració.

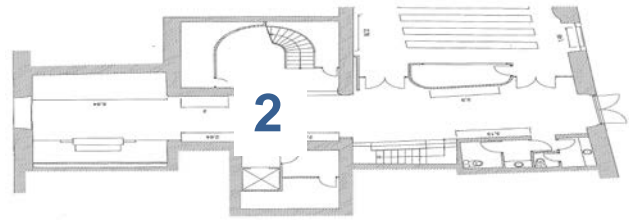
La fotògrafa, Montse Ferré, ens diu:

#PontDelDiable

"Si no publiques la foto a les xarxes socials no hi has anat, no existeix.

- Corre, corre fes la foto i marxem!

Anys d'història que seran moments efímers al ciber espai".



El monument:

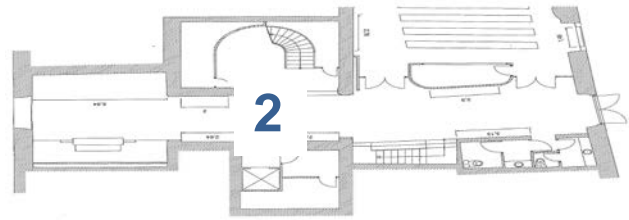
El Fòrum de la ciutat de Tàrraco, que havia rebut de Juli Cèsar l'estatut de colònia a meitats del segle 1 aC amb el nom de Colonia Iulia Urbs Triumphalis Tarraco, era el lloc on hi havia els edificis administratius, de justícia i religiosos de la colònia des del primer moment de vida de la ciutat. Allí es trobava un dels temples principals, el Capitoli, dedicat a les tres divinitats més destacades del panteó romà: Júpiter, Juno i Minerva. També era un dels centres econòmics de la ciutat amb el que es pot considerar mercat i múltiples botigues. Allí s'hi concentrava tota l'activitat pública de la ciutat i segurament era punt de trobada de la població i centre neuràlgic. El Fòrum de la Colònia estava dins de la zona urbana, voltat d'habitatges com ara la zona arqueològica que conserva les seves restes. Estava proper al port, al voltant del qual s'havia desenvolupat la ciutat, mentre que en el promontori sembla que seguien els espais i edificis reservats a l'exèrcit. El creixement de la ciutat i la seva potència econòmica van fer que el Fòrum de la Colònia es modificués i s'enriquís diverses vegades. Es van ampliar els edificis, se'n van crear de nous i la zona enjardinada va augmentar i es va decorar amb escultures de personatges de la ciutat i de la família imperial. La important col·lecció escultòrica romana del Museu Nacional Arqueològic de Tarragona prové majoritàriament d'aquí. No és casual la proximitat entre el Fòrum i el Teatre, sabem que la gestió de la ciutat establia molts vincles amb la religió i amb els espectacles públics, sovint finançats pels càrrecs i personalitats locals. L'abandó del Fòrum té lloc al segle IV dC, cinc cents anys després de la seva creació.

La fotografia ens parla de la comprensió del patrimoni

La fotografia ens mostra les restes d'un edifici amb columnes del qual es desconeix la seva funció. Alguns investigadors han plantejat la possibilitat que fos l'erarium de la ciutat, és a dir, l'edifici on es guardava el tresor municipal. D'aquestes columnes només queden els basaments, els fusts que veiem ara són restitucions per ajudar a entendre la magnitud de l'edifici. Aquest tractament del patrimoni i la seva situació, voltat, com quan estava en ús, pels habitatges, ens ajuda a recrear el que va ser, i a entendre'l i valorar-lo millor.

El fotògraf, Rubén Perdomo, ens diu:

"Sentits. M'he basat en l'observació en el seu sentit més ampli. La implicació de tots els meus sentits en aquesta tasca, ha originat aquesta imatge, una fotografia que descobreix les dualitats de l'ésser i l'objecte. La proposta qüestiona l'ordre establert per originar una nova representació il·lusòria".



El monument:

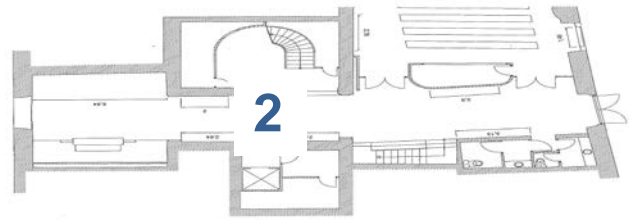
El Teatre era un tipus d'edifici que els romans havien copiat dels grecs, així com els espectacles que s'hi duïen a terme, principalment obres teatrals de caire còmic o tràgic, però també danses. L'edifici, que segons era habitual per estalviar treball i material constructiu utilitzava part del pendent de la muntanya per a la seva estructura, estava format principalment per la graderia – la càvea - on s'asseïen els espectadors separats segons les classes socials, l'orchestra, l'espai entre la graderia i l'escena on s'asseïen les personalitats més rellevants en cadires mòbils. L'escena que s'alçava sobre podi, al darrera de la qual hi havia el front escènic de tres pisos d'alçada molt decorat amb columnes i escultures de déus, deesses i família imperial i on eren les portes per on entraven i sortien els actors. S'han trobat els forats per als pals per fer baixar i pujar el teló que, al contrari del que fem nosaltres s'abaixava quan s'actuava per tapar el front escènic. Immediat al teatre s'han trobat restes d'un gran jardí amb font i un gran estany reservat als càrrecs i classe alta de Tàrraco que havien assistit a l'espectacle en el teatre. L'edifici va caure en desús uns dos cents anys després de la seva construcció, en el moment en que s'acabava de construir l'amfiteatre, també edifici d'espectacles però de caire molt diferent als que es duïen a terme al teatre, de tipus molt més culte i menys violent. Sembla evident que hi va haver un canvi de gust en els espectadors, que en la primera època de Tàrraco es podia vincular més amb el gust grec, mentre que avançat l'Imperi és ja plenament romà.

La fotografia ens parla del patrimoni destruït.

Aquesta basa és un dels testimonis que ens queden de les construccions de l'àrea enjardinada annexa a l'edifici del teatre i simbolitza la destrucció, en èpoques tan recents com el segle passat d'un edifici que es conservava molt complet a finals del XIX, i el seu salvament (del que quedava) per la mobilització ciutadana en la segona meitat del XX. És una història amb la seva cara fosca: la incomprendible destrucció del patrimoni cultural en èpoques on es reconeix el seu paper cabdal i vertebrador de la societat, i la cara positiva: la implicació ciutadana per recuperar-lo. Ara el repte està en mans de les administracions: com retornar aquest patrimoni destruït a la ciutadania.

El fotògraf, Gerard Boyer, ens diu:

-Silenci-



El monument:

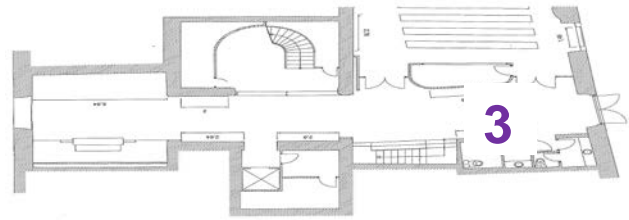
La Torre dels Escipions és un monument funerari. Els enterraments en època romana es feien a les entrades a la ciutat al costat de les vies d'accés. La Torre dels Escipions no és una excepció, es va ubicar en una de les principals vies d'accés a Tàrraco, la Via Augusta i allí continua, com fa dos mil anys, només que el nom de la via ha canviat, ara és la CN340. L'edifici no ens ha arribat sencer, li manca la part superior que segurament era en forma de teulada piramidal i alguns indicis fan pensar que estava arrebossat i pintat. Es conserven però, els tres cossos en que està organitzada la construcció. En el superior era on hi havia el recinte on es va dipositar l'urna cinerària. No sabem si de la persona, o d'ella i de la seva família, perquè el contingut no ens ha arribat. El cos intermedi està decorat, té dues escultures del deu Attis, un déu d'origen oriental vinculat a la mort i a la resurrecció. La seva indumentària, que recorda la militar, va fer pensar en els primers estudis de la torre, ja fa alguns segles, que es tractava d'una representació dels germans Escipió, d'aquí el nom del monument. Al cos intermedi també hi ha una inscripció que no s'ha pogut llegir amb claredat i que fa referència a la vida i la mort exemplars d'algun personatge. Tant les escultures com la inscripció estan al costat que mira la carretera, perquè els vianants podessin veure-les i llegir-les. El cos inferior és el basament de l'edifici. Aquest tipus de construccions funeràries són relativament freqüents en època romana, sobre tot en època de la República i primers segles de l'Imperi. Tenen antecedents en el món púnic i oriental i, evidentment estaven reservades a persones amb gran poder econòmic. Sens dubte, ens trobem aquí amb la tomba d'una de les personalitats de Tàrraco, potser un càrrec públic, que havia conegut i freqüentat el Fòrum de la Colònia i el Teatre en els seus moments de màxim esplendor.

La fotografia ens parla del tractament de l'entorn.

Veiem la Torre dels Escipions en un entorn cuidat, que vol imitar el seu entorn original amb un espai amb llambordes per recordar un carrer o carretera antic, que, a la vegada, permet observar-la sense destorb. Un plafó informatiu en diversos idiomes complementa aquest tractament de l'entorn que fa accessible el coneixement del patrimoni al ciutadà. Una actuació de qualitat i pensada que ajuda a valorar el monument, i un entorn molt poc modificat després de dos mil anys de història.

El fotògraf, Jordi Brú, ens diu:

“La Torre dels Escipions sempre m'havia cridat l'atenció. Hi passava pel costat, però gairebé mai m'havia aturat a observar-la per saber-ne més. Per aquest mateix motiu vaig escollir-la. Tot i el pas dels anys, segueix observant als qui transiten per l'antiga Via Augusta (actualment la CN340), però són pocs els qui s'aturen a contemplar-la, tot i la recent restauració. La Torre dels Escipions és un “monument de passada” que mereix més que la fugaç atenció dels viatgers.”



El monument:

El recinte de culte és un dels espais resultat d'un gran projecte urbanístic que es va fer al llarg dels segles I dC i II dC, quan la ciutat tenia al voltant dels tres cents anys de vida. Roma havia conquerit ja tota la Península Ibèrica i l'havia reorganitzat en diferents províncies, la més gran de les quals era la Hispania Citerior que ocupava més de la meitat de la península i continuava sent una de les més riques de l'Imperi. La remodelació va afectar principalment l'acròpoli de la ciutat que es va dedicar al culte imperial i als espais i serveis que requeria, no ja la ciutat, sinó la província. El nou urbanisme volia també transmetre el prestigi i la riquesa d'una capital de l'imperi romà molt rica i poderosa. L'esplanada superior, fins al moment ocupada per l'exèrcit i ja innecessari, es va dedicar al culte imperial. Les excavacions arqueològiques i estudis molt recents han permès conèixer i confirmar molts aspectes: El recinte estava format per una plaça voltada de porxos amb finestres a l'exterior i columnata a la part interior – el tèmenos-. A la seva part exterior es disposaven simètricament unes exedres, una mena de capelles. Al centre de la plaça en l'eix axial que travessa les tres terrasses superiors i per tant amb un gran efecte panoràmic estava el temple dedicat a l'emperador (on avui és la catedral). En el mateix eix, darrera, sobre el tèmenos, sembla que hi havia un segon temple construït per la dinastia dels emperadors flavis. No cal dir que el significat real i simbòlic d'aquest recinte en el punt més elevat sobre la ciutat era imponent: La religió tradicional i l'emperador-déu dominen l'imperi, a la vegada que es fa evident el caràcter teocràtic de l'Estat.

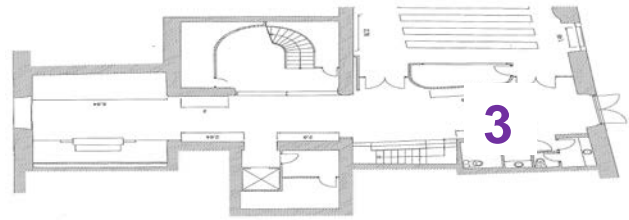
La fotografia ens diu: reutilització patrimonial i funcional.

Veiem una part del mur del tèmenos del costat est del recinte de culte. Encara avui té una funció constructiva perquè és una de les parets sustentants de la Casa dels Concilis de Tarragona. La planta baixa d'aquest edifici és la seu del Museu Bíblic Tarraconense i aquesta institució, no només ha respectat el mur i l'ha posat en valor, si no que l'ha integrat en el discurs expositiu. Si mirem el mur encara podem veure indicis de part d'una de les finestres del tèmenos que donaven a l'exterior del recinte i l'arrencada del mur de l'exedra del costat est. A la sala, es parla dels diversos cultes, cristians, jueu i romans, contemporanis de l'època en què el recinte de culte de Tarragona estava en ús. Una combinació perfecta!

La fotògrafa, Verònica Moragas, ens diu:

“El recinte de culte, resulta, encara, un monument força desconegut dins del circuit del patrimoni de Tarragona i només se'n troben algunes restes a la catedral i a alguns edificis del seu voltant.

Vaig decidir fotografiar un fragment de mur que es conserva dins del Museu Bíblic, ja que aquest també és un espai poc conegut, on hi conviuen restes de la història de diferents cultes i així poder donar-los visibilitat als dos”.



El monument:

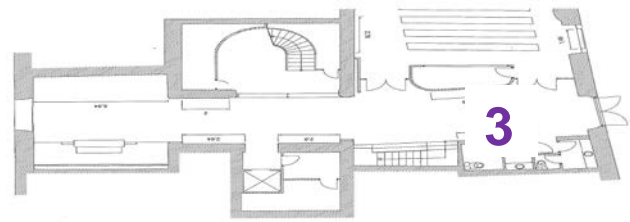
La plaça de representació del Fòrum Provincial es va dissenyar sota la terrassa del recinte de culte, resultat també de la remodelació urbanística que es va fer al llarg del segle 1 dC, i que va afectar l'acròpoli de la ciutat de Tàrraco. La plaça de representació era de planta rectangular i enorme, amb l'eix transversal central en línia amb el temple del recinte de culte i el pulvinar (tribuna per a les personalitats) del circ. De la plaça del Fòrum a la del recinte de culte s'hi accedia per unes escales on ara són les que ens permeten accedir al Pla de la Catedral. La part central de la plaça estava enjardinada, tenia estanys i la decoraven multitud d'estàtues i objectes d'art monumentals. Sembla que tancava la plaça un porticat de dos pisos sobre una plataforma elevada – pòdiu- que donava accés a àmbits vinculats a l'administració de la província. Per accedir-hi des de la ciutat hi havia dues caixes d'escala a cada extrem del costat sud, el que són ara la torre del Pretori i l'Antiga Audiència. Excavacions arqueològiques i estudis recents han mostrat que també hi havia accés directe des del circ i des del pulvinar. La plaça de representació del fòrum provincial està més conservada del que ens pot semblar: les mateixes caixes d'escala que hem comentat, portes d'accés al Fòrum com la de la plaça del Pallol, restes de les pilastres adossades de la paret interior del porticat del Fòrum al Pretori, les escales originals que permetien accedir al recinte de culte, avui en el subsòl d'una botiga del carrer Major, voltes del criptopòrtic de la zona nord (que veiem a la fotografia), i els murs que formen part de diversos edificis actuals de la zona. L'urbanisme actual ha dissenyat un paviment que permet saber quina era l'àrea oberta de la plaça –paviment de color clar- i quina era la zona edificada – paviment de color fosc-.

La fotografia ens parla de la poesia del patrimoni no accessible

Veiem part d'una volta del costat nord de la plaça de representació del Fòrum Provincial. Darrera hi havia el mur de suport de la terrassa del recinte de culte, davant, possiblement, hi hauria un pòrtic que donaria al jardí central. La volta era un espai d'ús administratiu de la província, desconeixem quin en concret. Ara no és un espai obert a la visita, ni accessible. No tot el patrimoni que tenim ho és i potser ja ha de ser així, no només per les dificultats de gestionar i mantenir en condicions de visita tot el nombrós patrimoni que tenim, també perquè potser es bo pensar que encara hi ha llocs per descobrir, per conèixer, per imaginar amb l'aire quasi intacte després de dos mil anys. La fotografia ha sabut captar aquest silenci i misteri del lloc en desús, oblidat.

El fotògraf, Pep Escoda, ens diu:

“Fa anys que visc entre restes arqueològiques de tot tipus, romanes, medievals, contemporànies... Caminant pel present, passat, mirant cap el futur, és quan veus que l'invisible es fa visible, la poètica de l'espai t'impregna, et parla en una volta romana, una nova descoberta! I com a únic testimoni, una família d'aràcnids, artròpodes quelicerats, que despleguen les vuit potes per la teranyina, teixint formes diverses”.



El monument:

El circ era un edifici destinat a l'espectacle de curses de carros, usualment tirats per dos o quatre cavalls (bigues o quadrigues), i ocasionalment jocs de circ i teatrals. Poques ciutats de l'Imperi en tenien pel cost d'edificar-lo i perquè requeria molts ciutadans amb poder adquisitiu alt per finançar els espectacles. El circ de Tàrraco

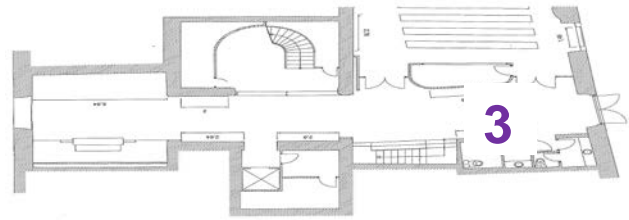
es va construir en la tercera terrassa, sota la plaça de representació del Fòrum provincial. La tribuna on se situaven els prohoms, anomenat "pulvinar", estava en línia amb l'eix central de la plaça de representació, amb les escales d'accés des d'aquesta plaça al recinte de culte i amb el temple d'August, en un eix visual que magnificava la participació dels càrrecs polítics i religiosos, en especial el del flamen provincial, la màxima autoritat de la província. És un dels pocs circs romans construïts dins la ciutat. Usualment la seva mida recomanava fer-los fora del nucli urbà. Tenia capacitat per a uns vint mil espectadors. Va estar en ús fins al segle V dC, quan es documenta la construcció d'habitatges dins el seu recinte. Hi ha molt d'ell encara visible: Part de la capçalera on els carros giraven i la càmara (la graderia on seien els espectadors) així com les voltes que les sostenien. La graderia en altres punts de la ciutat, i part de la façana del circ darrera de la muralla medieval on acaba la Rambla Vella. La resta es pot llegir a través de l'urbanisme actual: A l'edifici de l'Ajuntament de Tarragona se situaven els carceres, el lloc d'on sortien els carros. La Plaça de la Font és part de la pista sud per on corrien. Els edificis al sud de la plaça tenen la mateixa amplada perquè descansaven sobre les voltes que suportaven la càmara en aquest punt; els del costat nord no tenen la mateixa amplada perquè descansaven en l'estructura longitudinal que dividia en dos la pista – spina - on hi havia escultures i el comptador de voltes. La pizzeria "El Pulvinar" que obliga a fer un gir al carrer Major, descansa sobre el pulvinar original...

La fotografia ens diu: La vida aturada i la vida en moviment

La fotografia ens mostra d'una manera magnífica com a Tarragona conviuen el patrimoni i la vida diària de la ciutat en una demostració que és possible acceptar el passat en l'interior de la ciutat del present que viu el seu dia a dia. Aquella idea que el patrimoni molesta, que és un obstacle per poder funcionar, créixer i dissenyar la ciutat del present com volen alguns es desmunta amb la bellesa que transmet la fotografia i el seu missatge de convivència.

La fotògrafa, Laura Rodríguez, ens diu:

"Els monuments tenen vida pròpia i mirada polièdrica. M'he apropat al Circ des de dins cap a fora per descobrir com l'edifici ha conviscut amb el pas del temps i com s'ha arrelat a un teixit urbà i humà propi que ha volgut i vol conservar l'essència. Voluntàriament m'he allunyat de la postal típica i turística per endinsar-me en la recerca d'una imatge autèntica, poc evident i autòctona. És a dir, la meua proposta és un joc de descoberta i, a la vegada, un pont entre el passat i el present".



El monument:

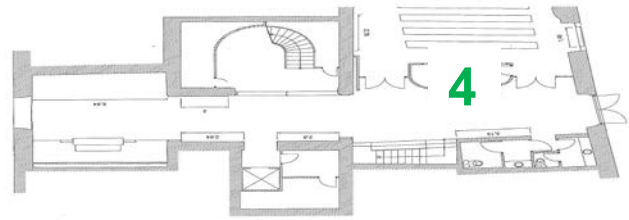
L'amfiteatre era un edifici destinat a l'espectacle de combats a mort duts a terme pels gladiadors, combats amb feres salvatges, batalles navals, i el lloc on es duia a terme la pena de mort de condemnats per la justícia. Com en el cas del circ, poques ciutats de l'Imperi en tenien pel seu cost en construcció i en finançament dels espectacles. L'amfiteatre de Tàrraco es va construir en el pendent del promontori prop del mar. El pendent permetia estalviar molt material de construcció i de temps, perquè part de la càvea simplement s'havia de retallar a la roca. La proximitat del mar fa suposar que facilitava la descàrrega i transport de les feres que havien de participar en l'espectacle. Es va construir al segle II dC i va patir una remodelació important cent anys més tard. Se'l considera inclòs en la reforma urbanística per dotar a la ciutat dels edificis i del prestigi d'una gran capital provincial i és el darrer gran edifici d'ús públic que ens consta que es va construir a Tàrraco. Tenia capacitat per a uns catorze mil espectadors. Allí van patir martiri el bisbe Fructuós i els seus dos diaques Auguri i Eulogi en el segle III dC. Va estar en ús fins al segle IV dC i dos-cents anys més tard s'hi va construir una església visigòtica en honor d'aquests cristians (sobre la qual, uns segles més tard, es va edificar una de romànica de la que veiem les restes al centre de l'arena avui dia). Es conserven parts (part de la façana de l'accés sud, part de la graderia, tribuna per als prohoms, part del podi de separació amb l'arena, inscripció monumental que certifica la seva remodelació, passadissos interiors, pintura de la deessa Nèmesis, fosses, peses per a la vela que protegia els espectadors del sol...). L'edifici de l'amfiteatre, però, està molt restaurat de manera que permet la seva reutilització.

La fotografia ens diu: Reutilització.

La fotografia ens mostra com l'estat de conservació del monument, les restauracions fetes i el seu disseny original ha permès donar-li un ús semblant al que tenia en origen: un espai destinat a espectacles multitudinaris. Ahir com avui, Tàrraco/Tarragona era un punt d'atracció per a visitants del país i estrangers i, ahir com avui, se'ls hi proporcionava atraccions i espectacles. Ara reproduïm, sense la seva crueltat, els jocs que hi tenien lloc fa dos mil anys... i veiem que tenen el mateix èxit.

El fotògraf, Rafael López-Monné, ens diu:

“La imatge de l'antic amfiteatre de Tàrraco està presa durant una de les representacions del programa Historia Viva de l'estiu del 2017, on es recrea i s'expliquen les lluites de gladiadors. Habitualment l'amfiteatre se'ns presenta buit, callat o despullat de la sumptuositat que el caracteritzava. La celebració d'aquest espectacle constituïa una oportunitat de tornar-lo a veure, com a mínim, amb espectadors i utilitzat novament per al lleure de la gent”.



El monument:

La vil·la de Centcelles, prop de Constantí, quan es va fundar al segle I a C era una vil·la, és a dir una mena de masia, dedicada principalment a la producció de vi. Les excavacions arqueològiques han trobat diverses restes d'aquesta època que ja fan suposar que es tractava d'una vil·la rica. L'interès, però, radica en la part datada en el segle IV d C i en el seu ús. Es tracta d'una gran sala amb sales menors adjacents. Totes s'han conservat fins al sostre, per això, a la sala central podem veure, molt malmesa, una decoració de mosaic de molta qualitat. Descriu escenes de caça, de l'antic testament i de les estacions de l'any, tot presidit per un personatge al centre que no s'ha pogut identificar. Aquesta sala té, sota el pis, una petita habitació subterrània. Fins fa poc s'interpretava que es tractava d'una vil·la molt rica que s'havia destinat a enterrament d'un gran personatge (d'aquí vil·la-mausoleu com se la denomina freqüentment). Actualment, però, entre els investigadors hi ha diferents interpretacions i no se sap del cert quina funció tenia aquest espai ni la petita habitació soterrada. Per al mosaic també hi ha diferents interpretacions però preferentment se li dona un significat civil i cristià. Independentment del debat entre especialistes, en la vil·la de Centcelles tenim un patrimoni excepcional en el mosaic romà que decora la cúpula. El fet que poques vegades s'han conservat sostres d'edificis romans fa excepcional un mosaic que no sigui de paviment i és també una mostra de la penetració del cristianisme en l'època. També és excepcional un edifici romà que ha continuat en ús fins a l'actualitat ininterrompudament, cosa que explica que mai caigués el sostre.

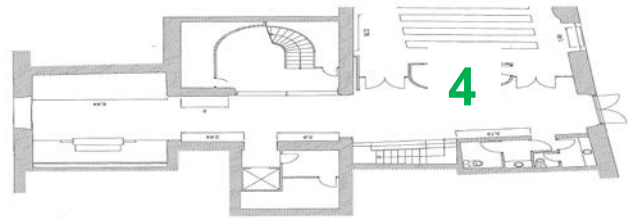
La fotografia ens diu: Entorns de prestigi

La fotografia presenta dos móns ben diferents: l'actual, horitzontal, blanc, uniforme, de cadires de plàstic que no tenen valor, i el del patrimoni, vertical, irregular, treballat i molt ric en la part superior. D'alguna manera ha sabut expressar com els entorns patrimonials enriqueixen l'esdeveniment actual on tenen lloc i la gran diferència en treball, en materials, en decoració, en missatges, en informació, que proporciona el patrimoni cultural en contrast amb molts dels productes de la nostra societat.

La fotògrafa, Cristina Serra, ens diu:

“Mirar el mosaic de la cúpula mentre escoltes les notes d'un piano a la mateixa sala és un privilegi que poques vegades es dona a Centcelles. Un centenar de cadires esperaven al públic que en poca estona arribaria per gaudir d'un concert que acabaria amb “Quadres d'una exposició”.

Els sentiments a flor de pell, aquesta va ser la meva experiència i que he volgut compartir amb aquesta fotografia”.



El monument:

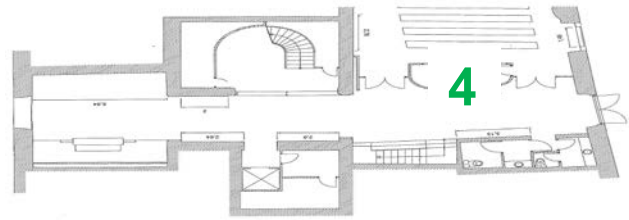
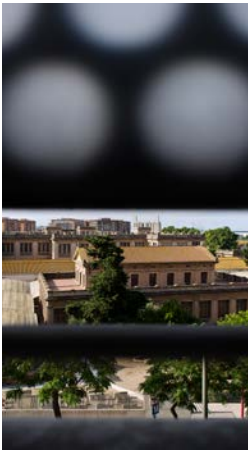
La vil·la dels Munts, a Altafulla, es va construir al segle I dC, quan Tàrraco era ja la gran capital de més de mitja Península Ibèrica i s'hi estaven fent grans obres urbanístiques. Els Munts era vil·la residencial, sense deixar de tenir la seva vessant d'establiment destinada a la producció agrícola. Cent anys més tard es va convertir en la residència de Caius Valerius Avitus, duumvir (una mena d'alcalde) de Tàrraco i de la seva esposa Faustina. La vil·la es va convertir en una residència sumptuosa amb jardins decorats amb escultures, l'edifici es va ampliar i pintar i pavimentar de nou i es va afegir una font dedicada a Oceanus i una balconada que mirava al mar a la planta superior. Tenia dues zones de bany: la més propera a la casa, a la que s'accedia travessant els jardins, tenia piscines d'aigua calenta i freda, i la inferior, a la que s'arribava per un passeig enjardinat, estava a la vora de la mar. La vil·la en aquest moment seguia tenint una activitat agropecuària de la que s'han trobat restes de construccions i activitats en la part alta més allunyada del mar. Al segle III dC, cent anys més tard del seu gran moment, va patir un gran incendi. La residència incendiada no es va tornar a habitar, però sí que va continuar l'activitat agrícola fins que cap al segle VI o VII dC s'abandonà el lloc.

La fotografia ens diu: El patrimoni viu

La fotografia suma tres de les moltes accions que requereix la cura del patrimoni i el fer-lo accessible i viu per al visitant. Veiem la maqueta de la vil·la dels Munts que permet al visitant visualitzar la distribució i extensió d'aquest patrimoni i entendre'l millor. Veiem un operari fent neteja: el manteniment és una de les accions que requereix més finançament i més continuïtat perquè el patrimoni i els llocs on s'explica siguin agradables i atractius. En darrer terme, la recreació d'un hort romà ben cuidat és una restitució que permet al visitant la immersió en èpoques i móns que ja no existeixen.

El fotògraf, Ram Giner, ens diu:

"Fotografiar la vil·la dels Munts per mostrar la seva convivència amb cases de segones residències que l'envolten i el camí de ronda que passa tot just per les restes baix a mar, suposava per a mi un repte important. Diuen que has d'estar al lloc adient en el moment adequat i això, justament, és el que em va passar mentre vivia l'eficaç netejada de vidres, contemplava per la finestra l'hort romà perfectament cuidat i la maqueta de la vil·la restava serena als peus de l'operari. Aleshores, sota un atac d'adrenalina, perquè era conscient que l'escena duraria ben poc, el meu cervell em repetia: no m'ho puc creure, com fet expressament! Només vaig haver d'enquadrar, mesurar la llum i prémer l'obturador. Certament, un cop de sort! La fotografia va buscar-me a mi i no jo a ella".



El monument:

La necròpoli paleocristiana de Tarragona es data entre els segles III dC i V dC. És un dels cementiris d'aquesta època més extensos i que es poden considerar més ben conservats. S'han documentat més de dos mil tombes de diverses tipologies, de la gent comuna (en àmfora, de tègules, en fosa, taüts de fusta, sarcòfags de plom...) i de gent rica (en criptes, sarcòfags de pedra amb relleus i mausoleu). Poquíssimes amb aixovar. Resulta entranyable la nina d'ivori que estava en el sarcòfag d'una nena d'uns sis anys del segle IV dC. Se sap que era un cementiri que s'estenia al llarg de la via de sortida de Tàrraco cap al sud i convivia amb barris de la perifèria de la ciutat on s'han documentat cases, àmbits destinats a la producció artesanal i alguns carrers. La museografia més recent d'aquestes restes (2013) va tractar-les de manera que facilités la identificació dels carrers i les cases mitjançant grava de diferents colors i, més polèmic, va deixar només visibles les tombes d'un mateix horitzó cronològic. El museu en l'edifici contemporani a les primeres excavacions de la necròpolis, del 1930 està tancat, però la necròpoli disposa d'un centre d'interpretació adjacent des de 1996. És un cementiri de quan la ciutat iniciava el seu declivi i noves maneres d'entendre el món i de viure s'apropaven: un fragment d'inscripció a la necròpoli paleocristiana permet plantejar que és aquí on es van enterrar els màrtirs cristians de Tàrraco, Fructuós, Auguri i Eulogi, fet que va impulsar el seu creixement, posteriorment també al voltant de la basílica construïda en el lloc en la seva memòria. La necròpoli esdevé així un antecedent dels cementiris cristians situats al voltant d'una església (i del sant patró al qual estaven dedicades).

La fotografia ens diu: Passat, present i futur

La fotografia ens mostra, com en una excavació arqueològica, en estrats, tombes de la necròpoli paleocristiana al nivell inferior. Al central, el present, el museu que explica aquest passat i la ciutat. Més amunt, la negror, el no res, la mort. És una síntesi que sap visualitzar el fet que la nostra societat es basa en el passat i vol explicar-lo. El disseny simètric, però, ens dóna una proposta de lectura, comença i acaba amb la mort...

El fotògraf, Jorge Conde, ens diu:

“Obra composta amb material procedent de dues sessions fotogràfiques realitzades a primera hora del matí des del terrat del centre comercial Parc Central de Tarragona; més concretament col·locant la càmera entre els panells de tancament que protegeixen els magatzems del darrere dels multicinemes “Yelmo”. La peça construeix una visió furtiva, parcial i estratificada de la Necròpolis Paleocristiana i del Museu monogràfic adjacent erigit en els anys 1930's, així com de l'antiga fàbrica de tabacs, la ciutat contemporània i les instal·lacions del port a l'horitzó. El punt de vista que revela la imatge no existeix en realitat, sinó que, com tota visió de la mort i de les pràctiques i els rituals que l'acompanyen, suposa un assaig arqueològic amb l'objectiu de desxifrar mons anteriors des dels nostres paradigmes i amb les eines que avui tenim al nostre abast”.



CRÈDITS

Idea i comissariat de l'exposició: Convivència. Els monuments de Tàrraco Patrimoni de la Humanitat al segle XXI:
Montserrat Caballero Bassedas, museòloga dels Serveis Territorials de Cultura de la Generalitat de Catalunya a Tarragona

Fotògrafs i fotografies:

Ferran Aguilar / Pedrera del Mèdol
Gerard Boyer / Teatre
Jordi Brú / Torre dels Escipions
Jorge Conde / Necròpolis Paleocristiana
Ramon Cornadó / Muralles
Pep Escoda / Fòrum Provincial
Montse Ferré / Aqüeducte
Ram Giner / Vil·la dels Munts
Rafael López-Monné / Anfiteatre
Verònica Moragas / Recinte de culte
Rubén Perdomo / Fòrum de la Colonia
Montse Riera / Arc de Berà
Laura Rodríguez / Circ
Cristina Serra / Vil·la-Mausoleu de Centcelles

Han col·laborat:

Museu Bíblic Tarraconense (MBT)
Museu Diocesà de Tarragona (MDT)
Museu d'Història de Tarragona (MHT)
Museu Nacional Arqueològic de Tarragona (MNAT)

Han donat suport:

Ajuntament de Tarragona
Tarragona Film Office
Consell Comarcal del Tarragonès

Disseny de l'exposició: a partir de la proposta de Jorge Conde, artista i fotògraf

Disseny del cartell: Mireia Forasté, museòloga i dissenyadora gràfica

Disseny i textos del flyer i del full de sala: Montserrat Caballero, museòloga

Agraïments:

Al Lluís Balart, director del MHT, a la Mònica Borrell, directora del MNAT, a l'Andreu Muñoz, director del MBT, per les seves gestions, suport i informació que han estat fonamentals per poder dur a terme aquesta exposició.

A la Marta Prevosti, investigadora senior de l'ICAC, pel suport, suggeriments, resolució de dubtes y correcció de textos. També al Cristòfor Salom, tècnic del MHT, al Jordi López, investigador de l'ICAC, a l'Elisenda Rosàs, arquitecta, a la Josepa Cavallé, tècnica de cultura del Consell Comarcal del Tarragonès. També al Josep Antón Remolà, conservador responsable de l'àrea de Col·leccions i Recerca del MNAT i al Joan Menchón, tècnic de patrimoni de l'Ajuntament de Tarragona.

Als catorze fotògrafs de l'exposició, per la seva implicació i magnífic treball, ha estat un plaer treballar amb ells.

Producció:

Serveis Territorials de Cultura de la Generalitat de Catalunya a Tarragona
Cartell: Museu Nacional Arqueològic de Tarragona

Edició de les fotografies:



Estudio Perdomo
Tel : 977 224 679 - (+34) 654329080
info@rubenperdomo.com
<http://rubenperdomo.com>
Carrer del Vidre, 6 / Tarragona, 43003

Informació:

Els documents de l'exposició es troben al web www.issuu.com/iamicultura